



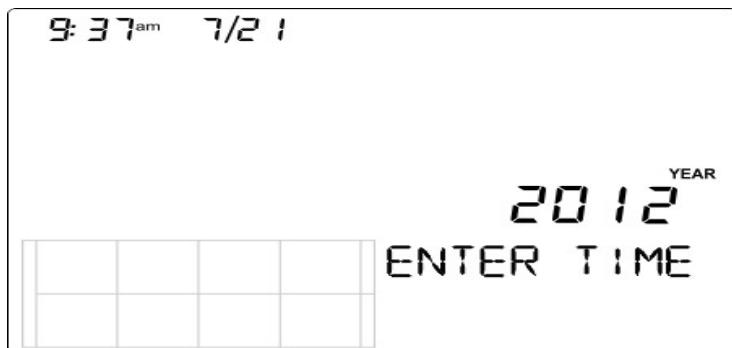
Guía para controlar la comunicación de una estación meteorológica automática (EMA) Davis Instruments con la PC.

Recomendamos cuando el usuario haya cambiado de PC, o cambio de consola por una unidad nueva / reparada, o por error del usuario de cambiar la consola de baudios, o por error del usuario de conectar en otro puerto de la PC y no el designado originalmente

Se deberá respetar los siguientes pasos:

Verificación de la Velocidad en la consola

- 1.- Presionar las teclas (**2ND**) y (**DONE**), aparecerá la siguiente pantalla.
- 2.- Presionamos una vez la tecla (**BAR**), aparecerá la siguiente pantalla

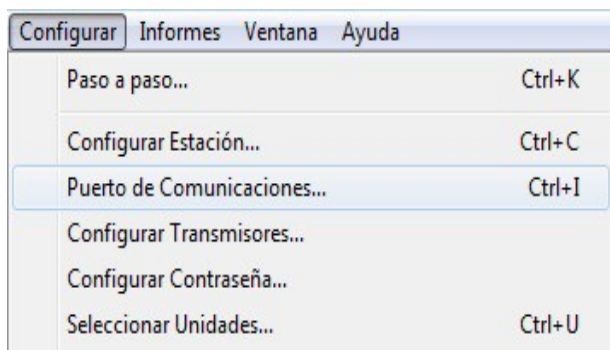


- 3.- Seleccionamos con las teclas (**+**) y (**-**), la velocidad de transferencia deseada. Sugerimos que la misma sea **19200**.
- 4.- Una vez seleccionada la velocidad mantenemos presionada la tecla (**DONE**) por 3 segundos
- Importante: Esta velocidad debe ser la misma que configuraremos en el programa WeatherLink.**

Verificación de la Velocidad en el programa WeatherLink

Versión Castellano

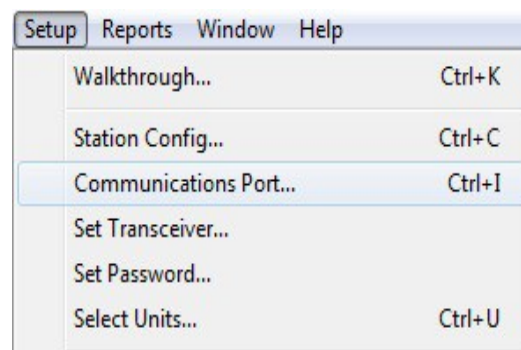
- 5.- En el WeatherLink
- 5.a.- Ir a barra la de herramientas
- 5.b.- Ir a Configurar
- 5.c.- Puerto de Comunicaciones



- 6.- Verificar que este marcado en:
- **Comunicaciones:** Serie
 - **Velocidad en Baudios:** La velocidad seleccionada en la consola. Sugerimos que la misma sea **19200**

Versión Ingles

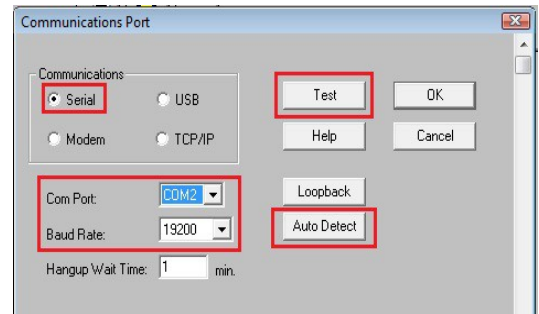
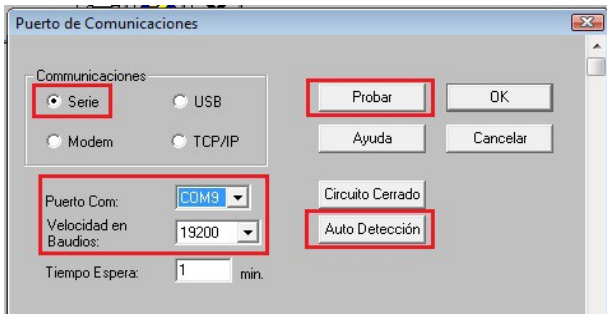
- 5.- En el WeatherLink
- 5.a.- Ir a barra la de herramientas
- 5.b.- Ir a Setup
- 5.c.- Communications Port



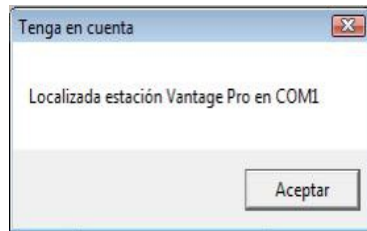
- 6.- Verificar que este marcado en:
- **Communications:** Serial
 - **Baud Rate:** La velocidad seleccionada en la consola. Sugerimos que la misma sea **19200**.

Estación Meteorológica Automática

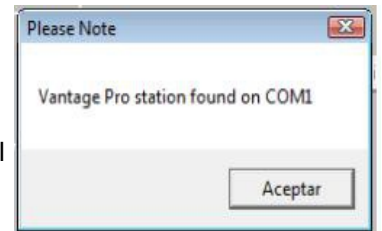
Puerto de Comunicaciones Vantage VUE



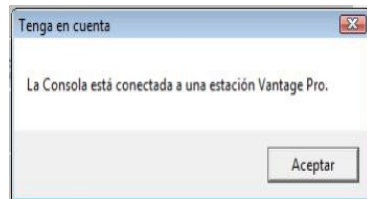
7.- Hacemos click en **auto detectar**, el programa detectara automáticamente el puerto COM, según la PC, este puede estar entre el COM1 al COM 18



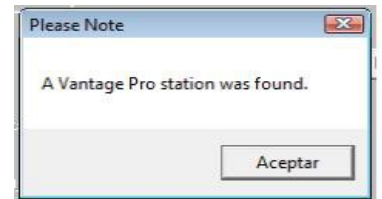
7.- Hacemos click en **auto detec**, el programa detectara automáticamente el puerto COM, según la PC, este puede estar entre el COM1 al COM 18



8.- Hacemos click en **Probar** y aparecerá la siguiente pantalla:
Con esta confirmación la consola está conectada con la PC



8.- Hacemos click en **Test** y aparecerá la siguiente pantalla:
Con esta confirmación la consola está conectada con la PC



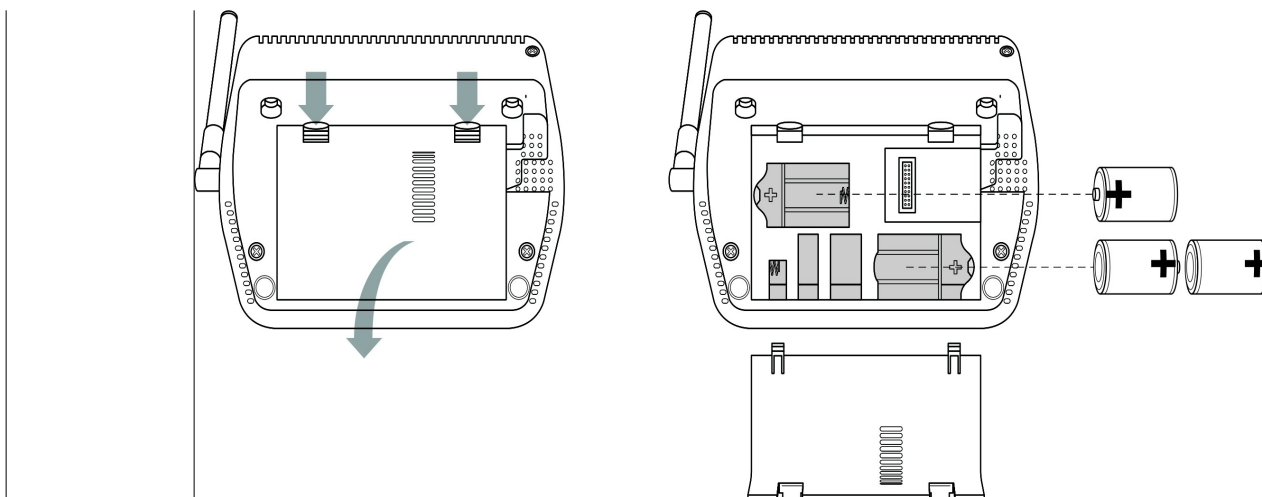
En el caso que no se establezca la comunicación sugerimos apagar la consola y encenderla nuevamente y hacer nuevamente todos los pasos arriba mencionados.

Apagado y Encendido de la consola

Se deberá respetar los siguientes pasos:

Importante: Recomendamos realizar antes que nada los siguiente:

- a.- Bajar datos de la consola a la PC. (De ser posible)
- b.- Hacer un backup de la base de datos.

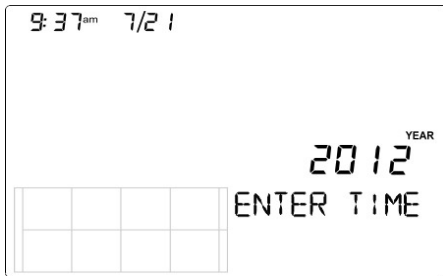




9.- Apagado de Consola

9.a.- Desmontar la consola de la pared. Y Pulse (al mismo tiempo) la Tecla **(2ND)** y la tecla **(DONE)** (accederá a la pantalla 1 del modo SETUP) Ud. Deberá ver este ejemplo.

9.b.- Desconectar la energía del transformador o del panel solar en caso de que tuviera.



9.c.- Sacar la tapa trasera y retirar las pilas, con esos procesos se debería apagar la consola.

10.- Encendido de la Consola

10.a.- Controlar que el Datalogger este bien ubicado y presionar bien.

10.b.- Dar energía mediante el transformador y/o Kit Solar, Ud. deberá oír en la consola 4 bips a intervalos de 2 segundos cada uno. En ese momento la consola estará en la pantalla 1 del modo SETUP.

10.c.- Mantener presionada la tecla **(DONE)** para empezar a recibir datos de los sensores.

